

Gebruiksaanwijzing

MERCK

Crinone<sup>®</sup>

80 mg/g gel voor vaginaal gebruik



Crinone<sup>®</sup>  
progesteron gel

Dit product bevat het  
medicijn **progesteron**

# Inhoudsopgave

## Belangrijke informatie over Crinone<sup>®</sup>

Pagina 03

### Stap 1:

Leer de Crinone<sup>®</sup> applicator kennen

Pagina 04

### Stap 2:

Hoe gebruik je Crinone<sup>®</sup>?

Pagina 05

### Stap 3:

Klaarmaken van de applicator

Pagina 06

### Stap 4:

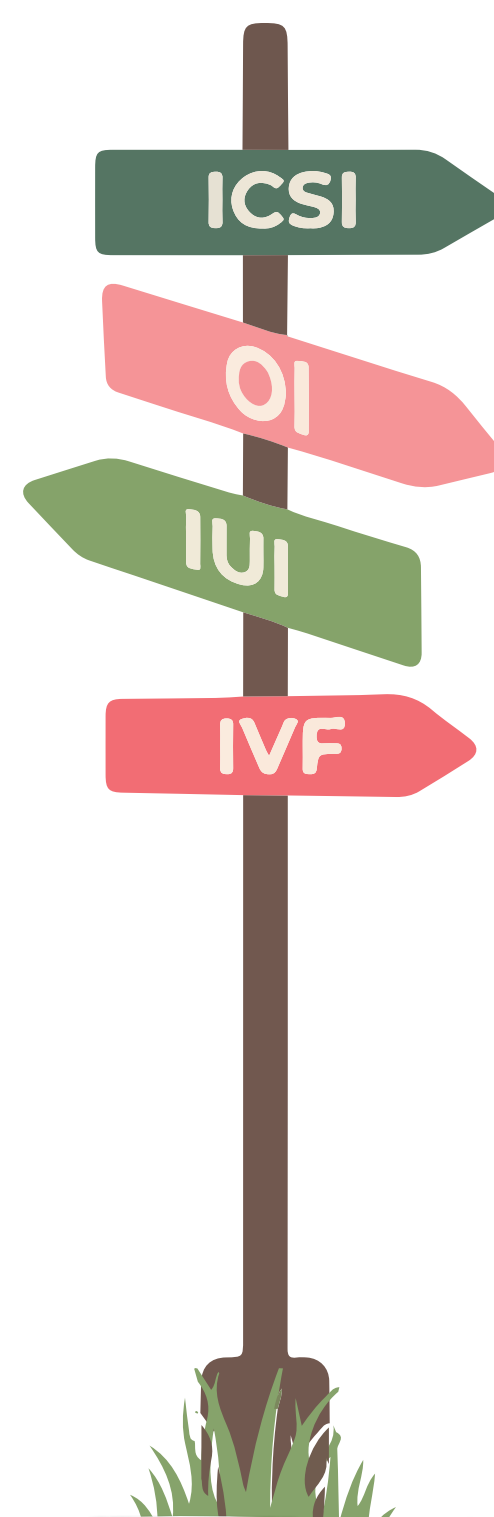
Crinone<sup>®</sup> weggooien

Pagina 07

### Stap 5:

Hoe bewaar je Crinone<sup>®</sup>?

Pagina 08



# Belangrijke informatie over Crinone<sup>®</sup>

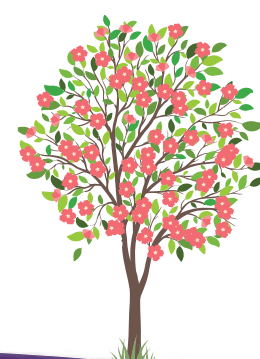
Lees altijd eerst de gebruiksaanwijzing en bijsluiter voordat je Crinone<sup>®</sup> gebruikt. Deze vind je in de verpakking.

De gel met Crinone<sup>®</sup> (progesteron) zit in een witte applicator. In de applicator zit precies de hoeveelheid medicijn die je moet toedienen (1,125 g met daarin 90 mg progesteron).

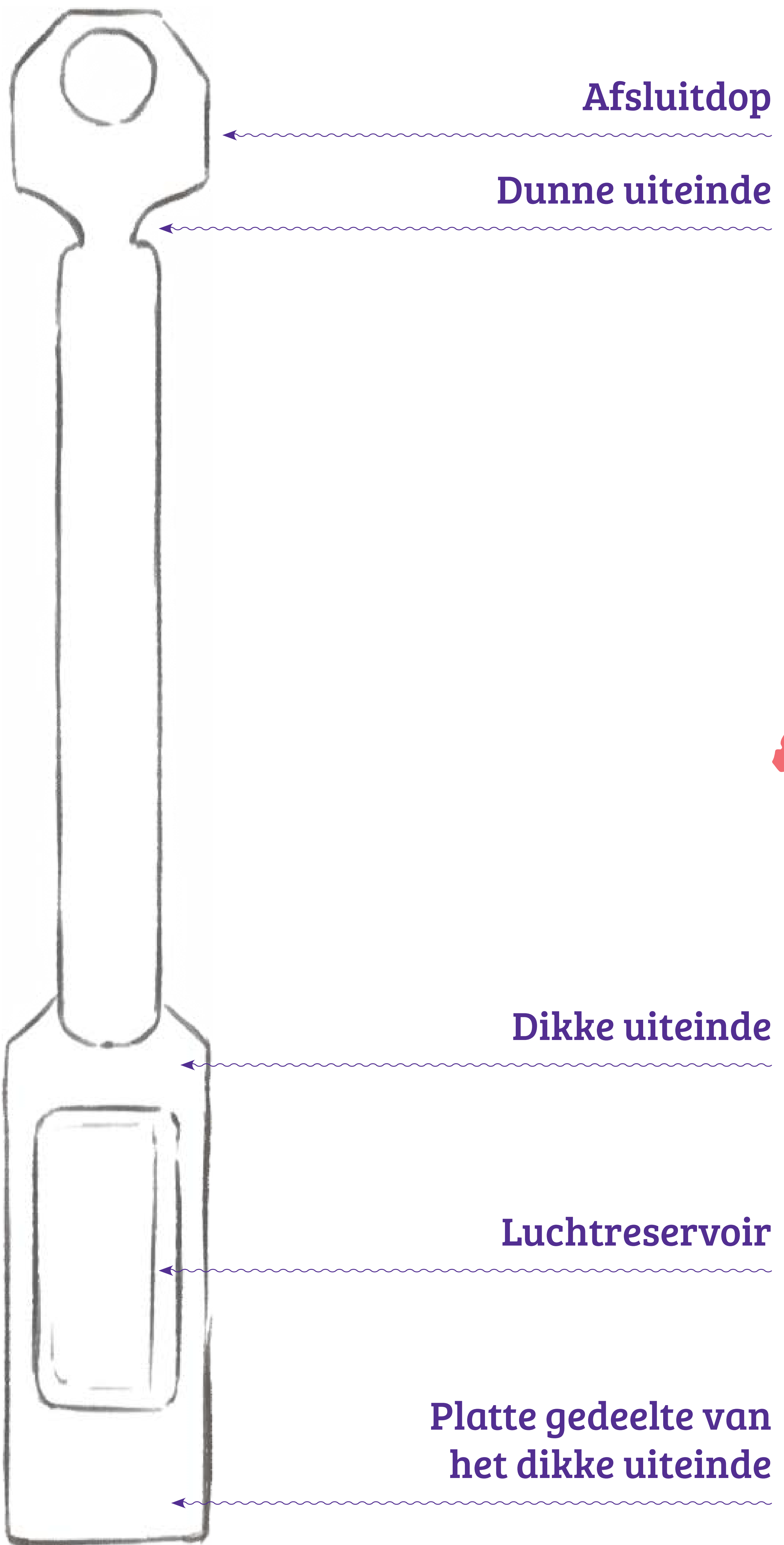
Elke applicator is één dosering.

Vaak blijft er een beetje gel achter in de applicator. Dit is niet erg. Je hebt de juiste hoeveelheid medicijn toegediend.

Neem contact op met je zorgverlener als je nog vragen hebt.

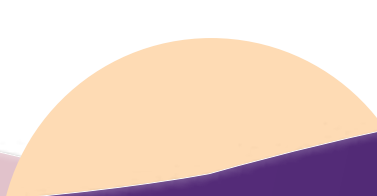
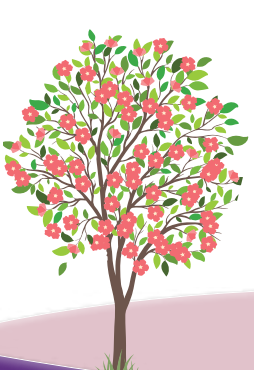


# Stap 1: Leer de Crinone<sup>®</sup> applicator kennen



Crinone<sup>®</sup> is een gladde, witte tot cremekleurige gel.

De gel zit in een witte applicator.

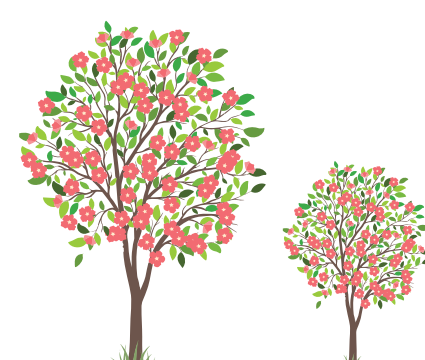


## Stap 2: Hoe gebruik je Crinone®?

Dit medicijn mag alleen vaginaal worden gebruikt.

Je gebruikt Crinone® één keer per dag, bij voorkeur 's ochtends.

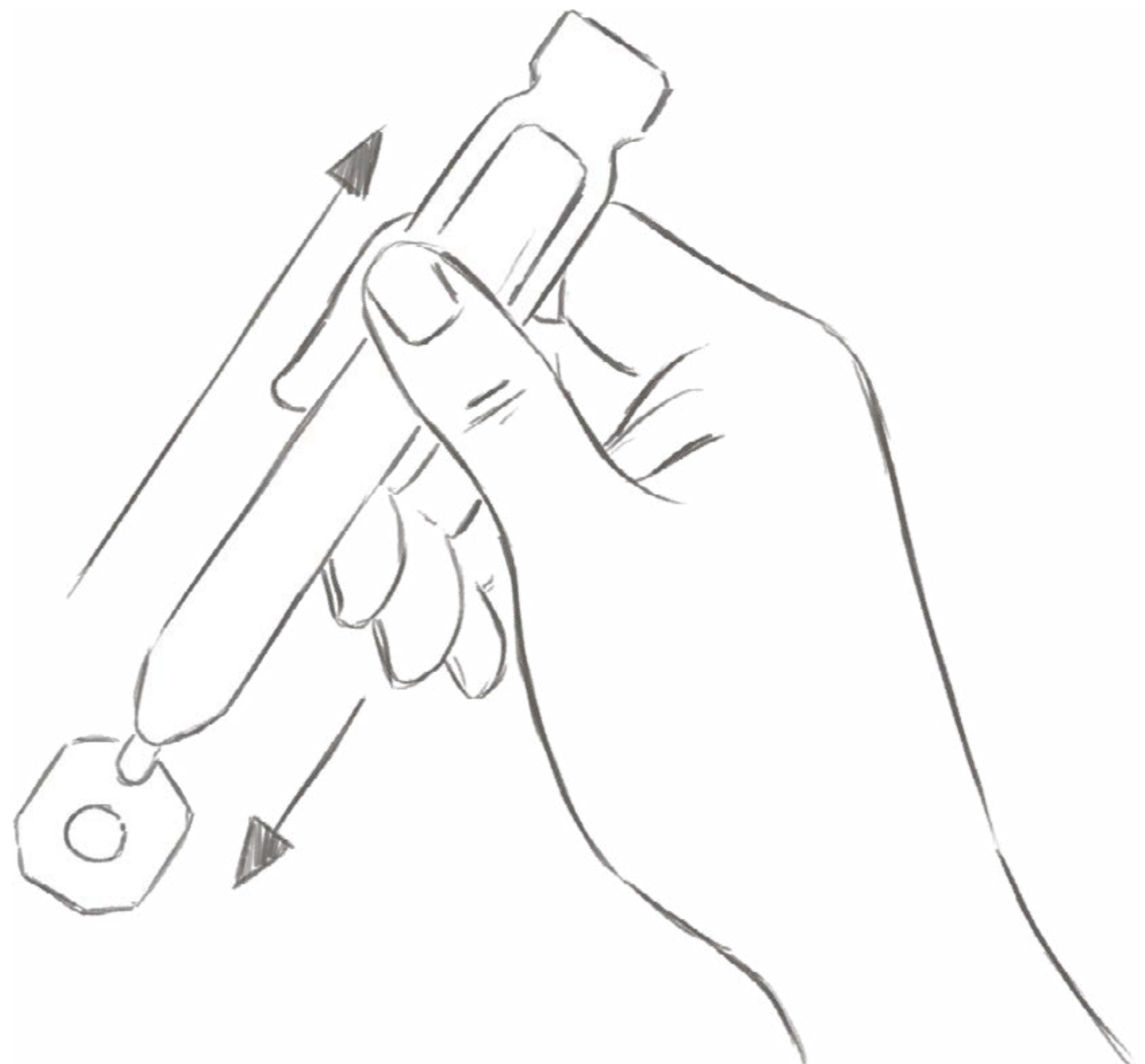
Je zorgverlener vertelt hoe lang je Crinone® moet gebruiken.



## Stap 3: Klaarmaken van de applicator

Pak de applicator aan het dikke uiteinde tussen duim en wijsvinger beet.

Houd het dunne uiteinde van de applicator naar beneden en schud de applicator zodat alle gel zich naar het dunne uiteinde verplaatst.

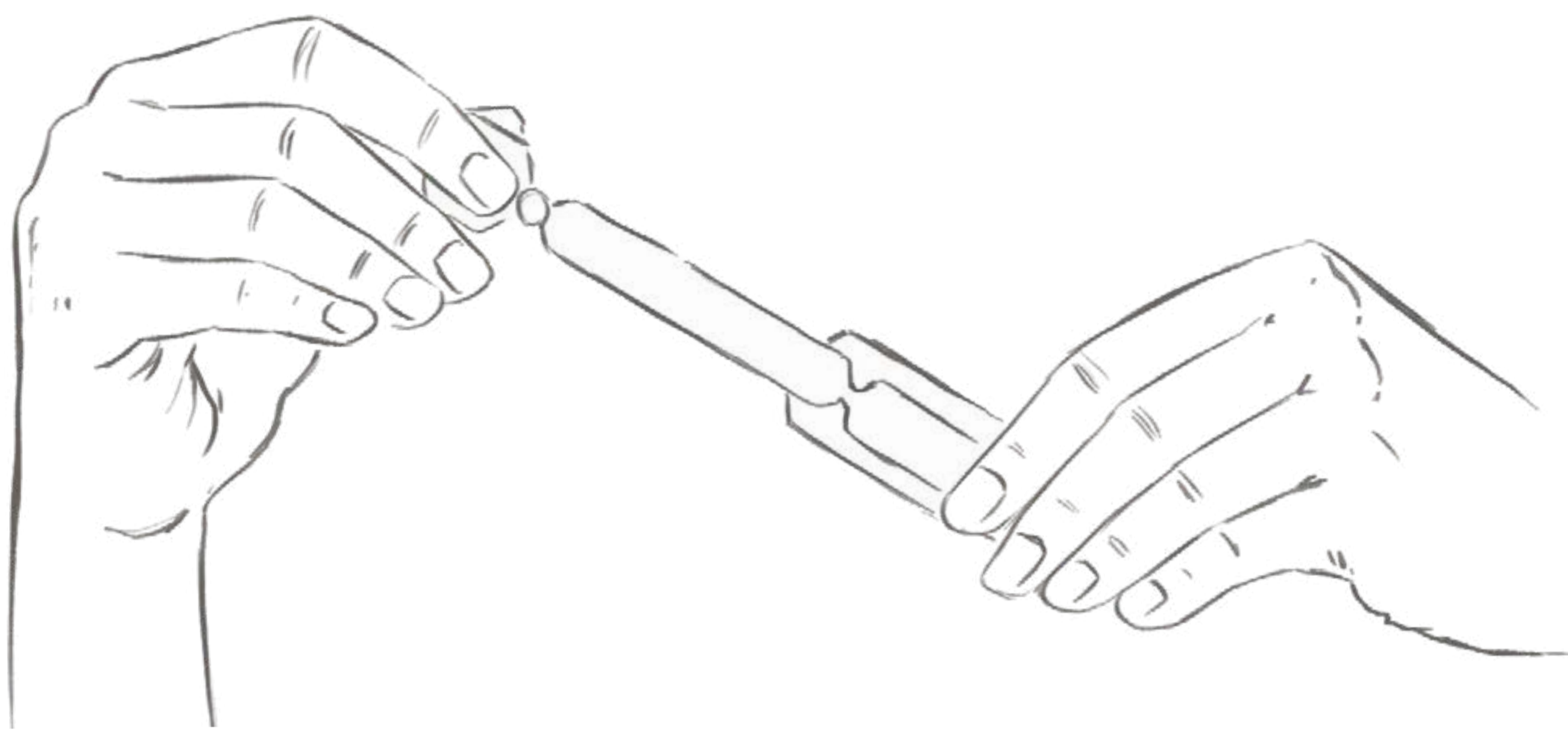


### Openen van de applicator

Pak de applicator bij het platte gedeelte van het dikke uiteinde beet.

Draai de afsluitdop van het andere, dunne uiteinde af en verwijder deze.

Druk **NIET** op het luchtreservoir aan het dikke uiteinde, hierdoor zou gel uit de applicator kunnen lopen.



### Inbrengen van de applicator

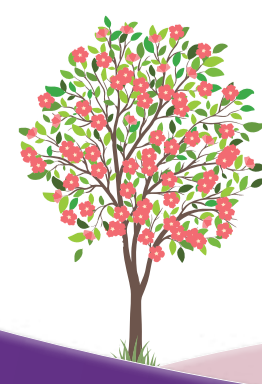
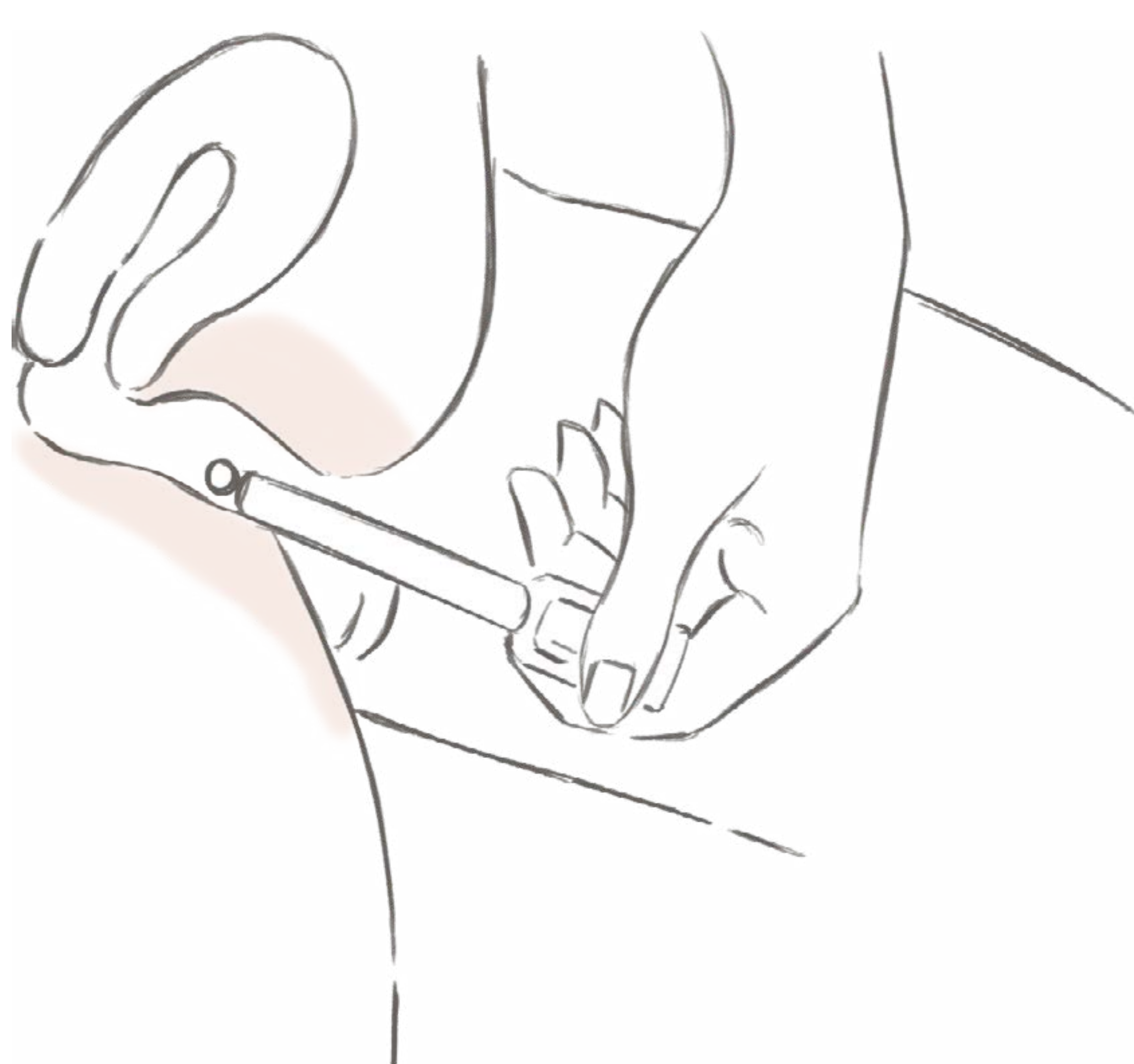
Leun achterover of ga op je rug liggen met opgetrokken en gespreide knieën.

Schuif de applicator voorzichtig in je vagina, tot je hand tegen je lichaam komt.



### Toedienen van de Crinone® gel

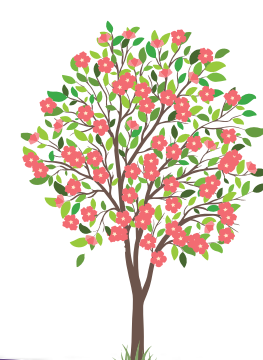
Druk op het luchtreservoir aan het dikke uiteinde van de applicator om de gel vanuit de applicator in je vagina te brengen.



## Stap 4: Crinone<sup>®</sup> weggooien

Gooi de applicator weg. Er zit waarschijnlijk nog een klein beetje gel in de applicator. Dit is niet erg, je hebt de juiste hoeveelheid medicijn toegediend.

Dit middel kan meerdere dagen in je vagina blijven zitten. Het is mogelijk dat je gedurende deze periode een beige- tot bruinachtige klonterige of wolkachtige witte afscheiding hebt. Je hoeft je hierover geen zorgen te maken.



## Stap 4: Hoe bewaar je Crinone®?

Bewaar Crinone® altijd buiten het zicht en bereik van kinderen.

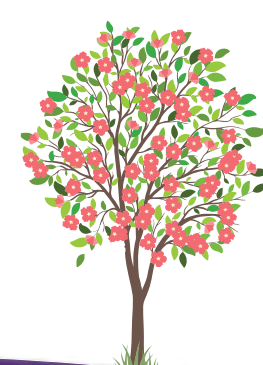
Gebruik dit medicijn niet meer als de houdbaarheidsdatum voorbij is. De houdbaarheidsdatum staat op het doosje.

De houdbaarheidsdatum staat op het doosje met een maand en jaartal. De laatste dag van die maand is de uiterste houdbaarheidsdatum.

Je kunt Crinone® bewaren bij een temperatuur tot maximaal 25°C.

Bewaar Crinone® **NIET** in de vriezer.

Vraag je zorgverlener hoe je de applicator weggooit als deze leeg is.





Crinone<sup>®</sup>  
progesteron gel

**Merck B.V.**

Tupolevlaan 41-61

1119 NW Schiphol-Rijk

Tel: +31 (0)20 658 28 00

[www.fertitalks.com](http://www.fertitalks.com)