

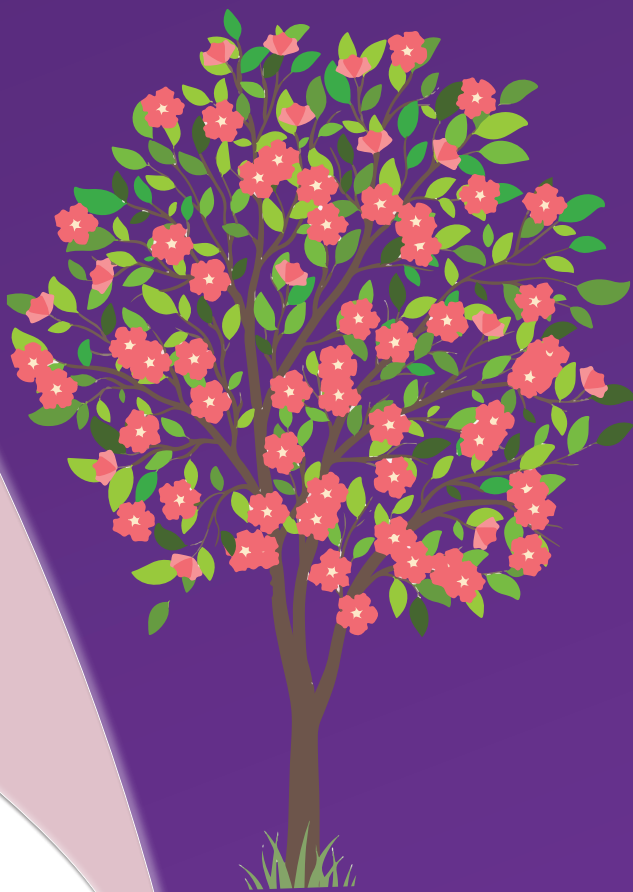
GONAL-*f*[®] pen

300 I.E./0,48 ml

450 I.E./0,72 ml

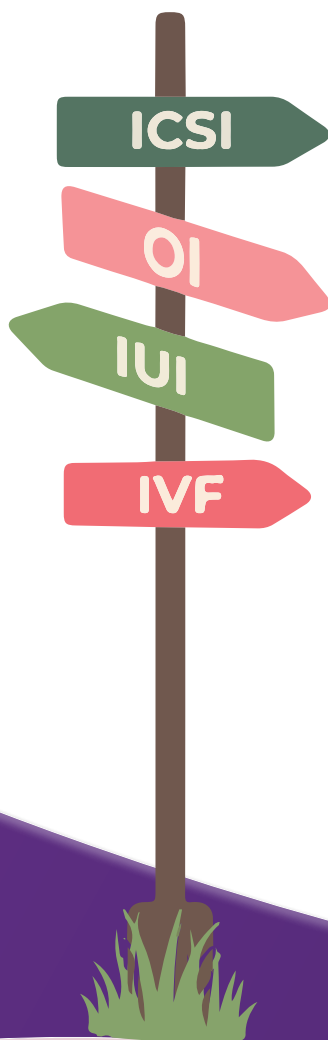
900 I.E./1,44 ml

De GONAL-*f*[®] pen is na enkele stappen
direct klaar voor gebruik



GONAL-*f*[™]
FOLLITROPINE ALFA

De GONAL-*f*[®] pen bevat
het medicijn **follitropine alfa**



Inhoudsopgave

Belangrijke informatie over de GONAL-*f*[®] pen

Leer de GONAL-*f*[®] pen kennen

Stap 1:

Alles klaarleggen

Stap 2:

Vorbereiden voor de injectie

Stap 3:

De naald bevestigen

Stap 4:

De juiste dosis kiezen

Stap 5:

De dosis injecteren

Stap 6:

De naald verwijderen na de injectie

Stap 7:

Wat te doen na de injectie

Stap 8:

Hoe bewaar je de GONAL-*f*[®] pen?

Hoe gebruik je het dagboek van je GONAL-*f*[®] pen?

Belangrijke informatie over de GONAL-*f*[®] pen

- Lees altijd eerst de gebruiksaanwijzing en bijsluiter voordat je de GONAL-*f*[®] pen gebruikt. Deze vind je in de verpakking.
- Volg de stappen in de gebruiksaanwijzing en volg de instructies van je zorgverlener. Dit voorkomt verkeerde behandelingen en wondjes door de naald of gebroken glas.
- De GONAL-*f*[®] pen is alleen voor injecties onder je huid.
- Gebruik de pen alleen als je zorgverlener je heeft laten zien hoe je hem moet gebruiken.
- Je zorgverlener vertelt je hoeveel pennen je nodig hebt voor je behandeling.
- Injecteer jezelf elke dag op hetzelfde moment.



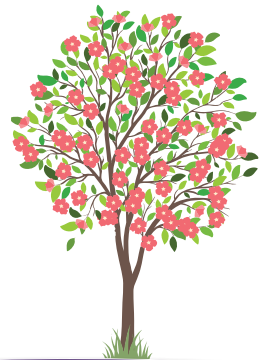
- De getallen in het venster van de pen laten zien hoeveel follitropine alfa erin zit. Je zorgverlener zegt je hoeveel je elke dag moet injecteren.

Gebruik de getallen in het venster om:

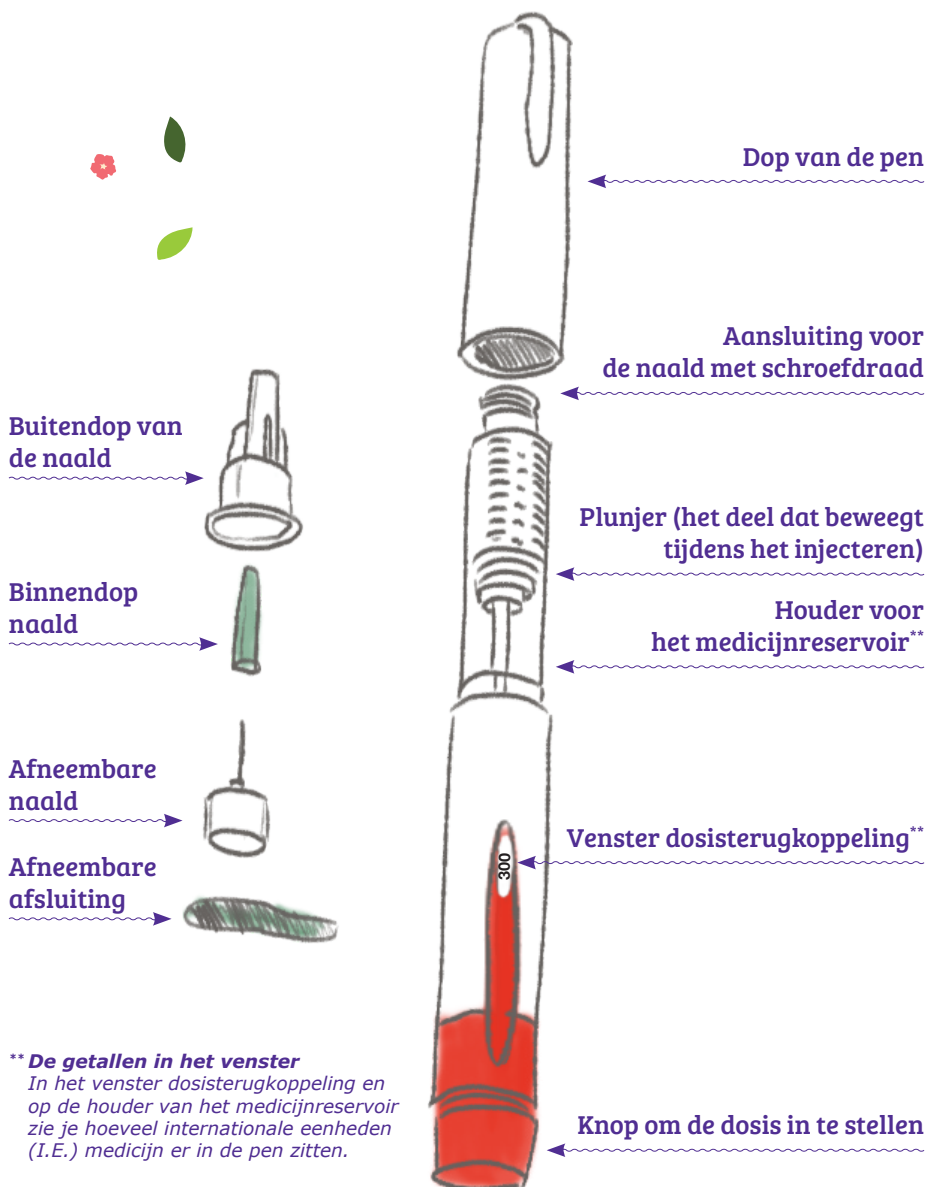
- a. De juiste hoeveelheid medicijn (dit wordt ook wel 'dosis' genoemd) te kiezen;
- b. Te controleren of je de hele injectie hebt gegeven;
- c. Te zien hoeveel medicijn je nog met je nieuwe pen moet injecteren.

Haal na elke injectie meteen de naald van de pen.

- Gebruik naalden **NIET** opnieuw en deel je pen of naalden **NIET** met anderen.
- Gebruik de pen **NIET** als deze gevallen, gebarsten of beschadigd is. Dit kan gevaarlijk zijn.



Leer de GONAL-f[®] pen kennen



Stap 1: Alles klaarleggen

1.1 Laat de GONAL-*f*[®] pen 30 minuten op kamertemperatuur komen voordat je hem gebruikt.

- Gebruik **GEEN** magnetron of iets anders om de pen op te warmen.

1.2 Zorg voor een schoon en vlak oppervlak, zoals een tafel, in een goed verlichte kamer.

1.3 Wat je extra nodig hebt (*NIET in de verpakking*):

- Alcoholdoekjes en een afvalbak voor scherpe dingen, zoals gebruikte naalden.

1.4 Was je handen met water en zeep en droog ze goed.

1.5 Haal voorzichtig met je hand de GONAL-*f*[®] pen uit de verpakking.

- Gebruik **GEEN** gereedschap, want dat kan de pen beschadigen.

1.6 Check of er GONAL-*f*[®] op de pen staat.

1.7 Kijk naar de houdbaarheidsdatum op het etiket van de pen

- Gebruik de pen **NIET** als de datum voorbij is of als er niet GONAL-*f*[®] op staat. Deze datum vind je na het woord EXP.



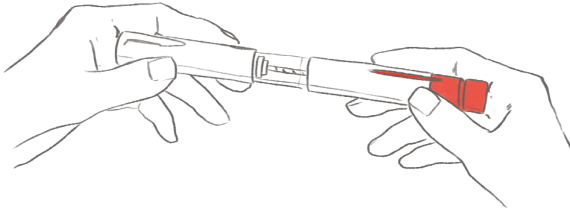
Afvalbak voor scherpe dingen

Alcoholdoekjes



Stap 2:

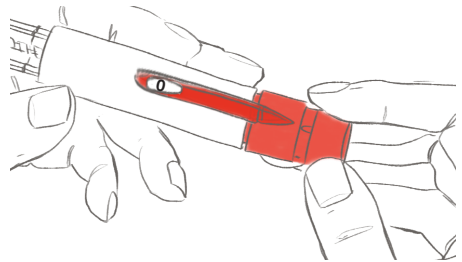
Vorbereiden voor de injectie



2.1 Haal de dop van de pen af.

2.2 Controleer of het medicijn helder en kleurloos is, zonder deeltjes.

- Gebruik de pen **NIET** als het medicijn verkleurd of troebel is, want dat kan infecties veroorzaken.

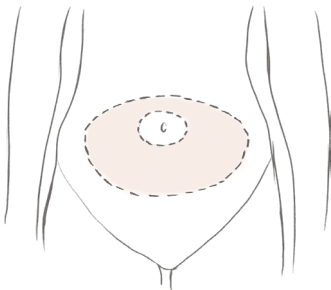


2.3 Zorg dat het venster dosisterugkoppeling op '0' staat.

Kies waar je gaat injecteren

2.4 Je zorgverlener moet je laten zien waar je op je buik

moet injecteren. Wissel elke dag van plek om huidirritatie te voorkomen.



2.5 Maak de huid schoon op de plek waar je gaat injecteren, met een alcoholdoekje.

- Raak de schoongemaakte huid niet meer aan en dek het **NIET** af.

Stap 3:

De naald bevestigen

Belangrijk: Gebruik altijd een nieuwe naald voor elke injectie. Hergebruik kan infecties veroorzaken.

3.1 Pak een nieuwe naald, alleen de naalden die voor eenmalig gebruik zijn meegeleverd.

3.2 Check of de buitendop van de naald niet kapot is.

3.3 Houd de buitendop stevig vast.

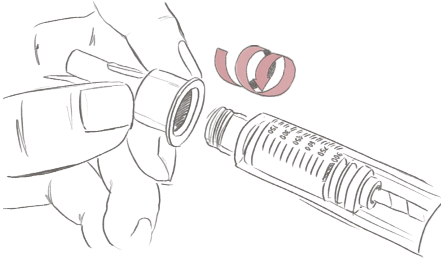
3.4 Kijk of de verzegeling op de buitendop niet beschadigd of los is en of de houdbaarheidsdatum niet voorbij is.



3.5 Haal de afsluiting eraf

- Gebruik de naald **NIET** als deze kapot is, over de datum is, of als de buitendop of afsluiting beschadigd of los is. Gooi deze naald dan weg in een afvalbak voor scherpe dingen en pak een nieuwe naald.

Verder naar 3.6

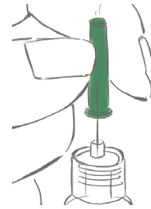


3.6 Schroef de buitendop van de naald, inclusief naald, op de pen totdat je een beetje weerstand voelt.

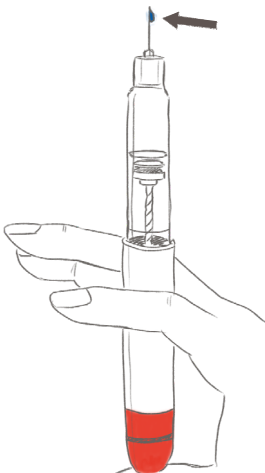
- Draai de buitendop van de naald **NIET** te strak vast, anders is deze moeilijk te verwijderen na de injectie.

3.7 Verwijder nu voorzichtig de buitendop van de naald **EN LEG DEZE OPZIJ.**

3.8 Houd de pen met de punt omhoog en verwijder voorzichtig de groene bescherming van de naald. Deze mag je weggoien.



3.9 Bewaar de buitendop om later weer te gebruiken.



Bij gebruik van een nieuwe pen:

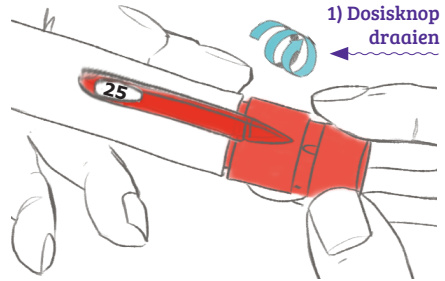
- Check of er een druppeltje vloeistof aan de naaldpunt zit.
- Zie je een druppeltje? Ga dan naar Stap 4: Je dosis kiezen.
- Zie je geen druppeltje, volg dan de volgende stappen om lucht uit het systeem te verwijderen.

Bij hergebruik van een pen:

- Je hoeft **NIET** op een druppeltje te controleren. Ga direct naar Stap 4: Je dosis kiezen.

Je ziet geen druppeltje bij een nieuwe pen:

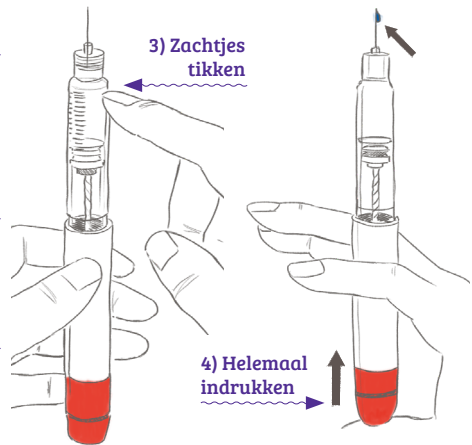
1) Draai de dosisknop totdat '25' in het venster staat.



2) Houd de pen met de naald omhoog.

3) Tik zachtjes tegen de houder.

4) Druk de dosisknop helemaal in. Er komt een druppeltje aan de naald.

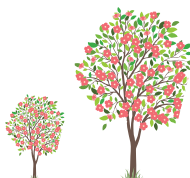
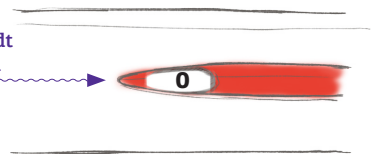


5) Check of het venster '0' aangeeft.

6) Ga naar Stap 4: Je dosis kiezen.

7) Als er geen druppeltje verschijnt, neem dan contact op met je zorgverlener.

5) Check of '0' wordt aangeven





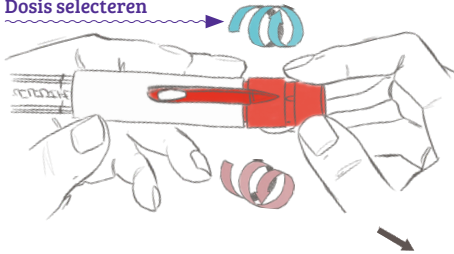
Stap 4: Je dosis kiezen

Onthoud: De pen bevat 300, 450 of 900 I.E. follitropine alfa. Dit zijn de maximale doseringen die je per injectie kan instellen. De kleinste dosis is 12,5 I.E., en je kunt met stapjes van 12,5 I.E. verhogen.

4.1 Draai aan de knop om je dosis in te stellen tot je de juiste hoeveelheid ziet in het venster.

4.2 Check of de volledige dosis die je nodig hebt zichtbaar is in het venster voordat je verder gaat.

Dosis selecteren



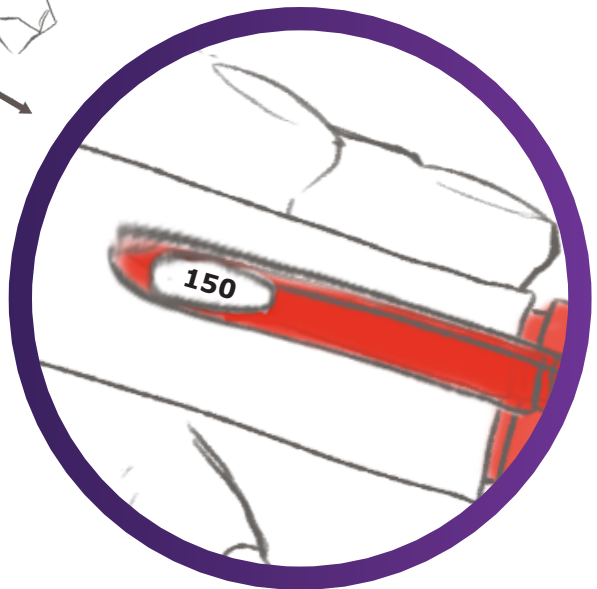
Draai de dosisinstellingsknop met de klok mee, om een hogere dosis te kiezen



Draai de dosisinstellingsknop tegen de klok in, om de dosis te corrigeren

Voorbeeld:

Als je 150 I.E. nodig hebt, controleer dan of '150' in het venster staat. Een verkeerde dosis kan invloed hebben op je behandeling.

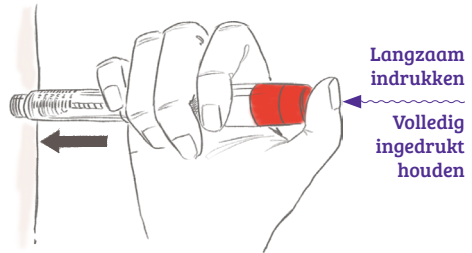


Stap 5: Je dosis injecteren

Belangrijk: Volg de instructies van je zorgverlener voor het injecteren.

5.1 Steek de naald langzaam helemaal in je huid.

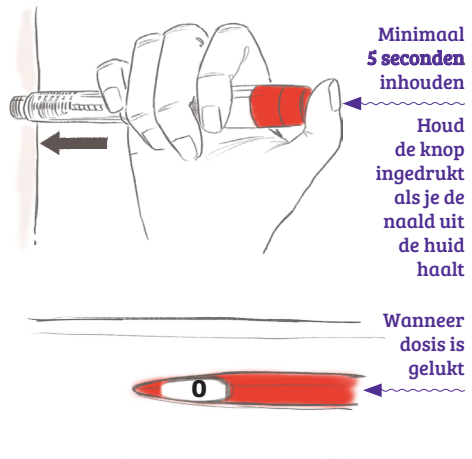
5.2 Druk de knop langzaam helemaal in en houd hem vast om de injectie te voltooien.



Onthoud: Hoe hoger de dosis, hoe langer het duurt om te injecteren.

5.3 Houd de knop minstens 5 seconden ingedrukt voordat je de naald uit je huid haalt.

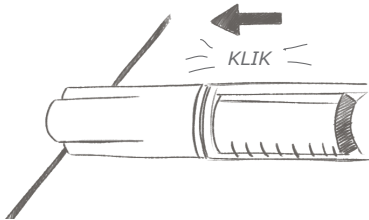
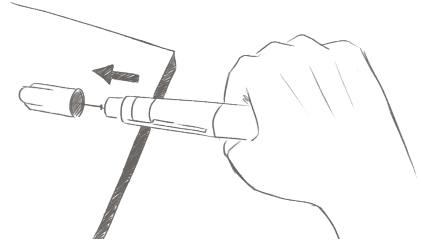
- Het getal in het venster springt terug naar '0'.
- Wacht dan nog minstens 5 seconden en haal daarna de naald uit je huid terwijl je de knop ingedrukt houdt.
- Laat de knop pas los nadat de naald uit je huid is.



Stap 6: Naald verwijderen na de injectie

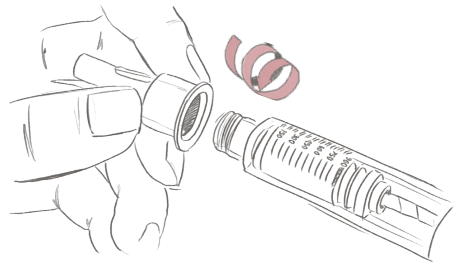
6.1 Leg de buitendop van de naald op een vlakke ondergrond

6.2 Houd de GONAL-*f*® pen goed vast en steek de naald in de buitendop.



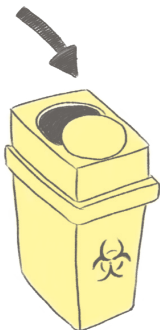
6.3 Duw de dop met de naald tegen een hard oppervlak tot je een klik hoort.

6.4 Houd de dop vast en draai de naald los in de tegenovergestelde richting.



6.5 Gooi de gebruikte naald met dop veilig weg in een afvalbak voor scherpe voorwerpen. Wees voorzichtig om prikongelukken te voorkomen.

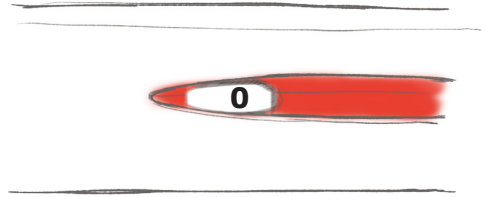
- Gebruik een naald **NIET** opnieuw en deel deze niet met anderen.



Stap 7: Na de injectie

7.1 Check of je de hele injectie hebt gegeven:

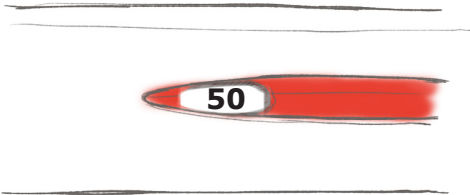
- Je ziet '0' in het venster, je hebt de volledige dosis gekregen



Je ziet een getal hoger dan '0', je hebt NIET de volledige dosis gekregen en de pen is leeg. Volg dan stap 7.2.

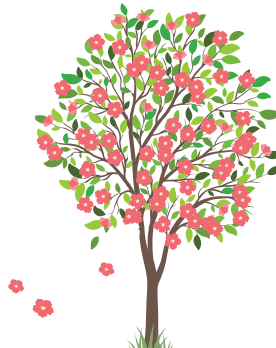
7.2 Doe een gedeeltelijke injectie (alleen als nodig):

- Het venster laat zien hoeveel je nog moet injecteren met een nieuwe pen.



Bijvoorbeeld '50' I.E.:

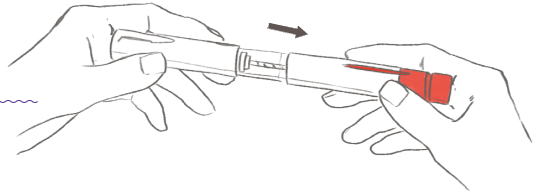
Om de dosis af te maken met een nieuwe pen, herhaal je stap 1 t/m 8.



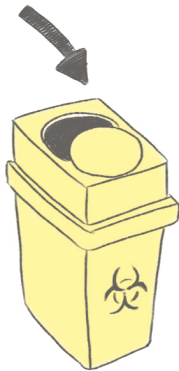
Stap 8:

Bewaren van de GONAL-f[®] pen

8.1 Doe de dop terug op de pen.



8.2 Bewaar de pen veilig met de dop erop, zoals in de bijsluiter staat.

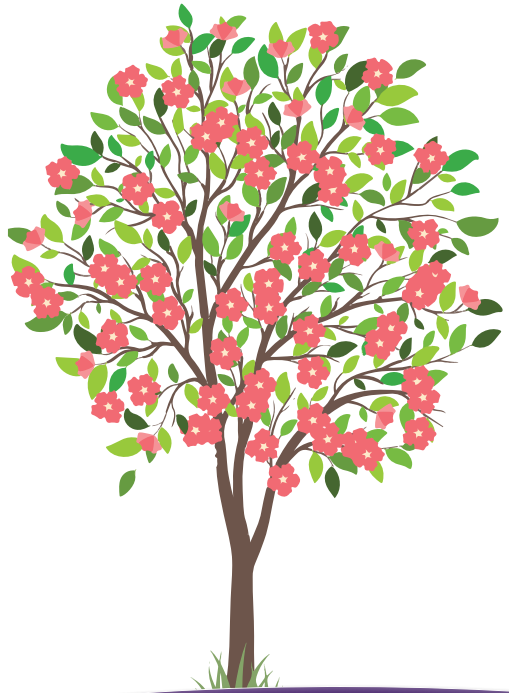


8.3 Vraag je zorgverlener hoe je de pen weggooit als hij leeg is.

- Bewaar de pen nooit met de naald er nog op, dit kan infecties veroorzaken.
 - Gebruik de pen **NIET** opnieuw als hij gevallen is of als hij kapot of beschadigd is, want dit kan gevaarlijk zijn.
 - Bij vragen, neem contact op met je zorgverlener.
-

8.4 Zodra de pen is geopend, kun je de pen maximaal 28 dagen bewaren tussen 2°C en 25°C. Bewaar de pen **NIET** in de vriezer.





Hoe gebruik je het dagboek van je GONAL-f[®]pen?

- Rechts op deze pagina zie je een voorbeeld van het dagboek. Je kunt het volledige dagboek terugvinden in de gebruiksaanwijzing in de verpakking.
- Gebruik dit dagboek om bij te houden hoeveel je injecteert.
- Een verkeerde hoeveelheid medicijn kan invloed hebben op je behandeling.
- Schrijf op: welke dag van de behandeling het is (kolom 1), de datum (kolom 2), het tijdstip van je injectie (kolom 3) en hoeveel er in je pen zit (kolom 4).
- Noteer de dosis die je moet nemen (kolom 5).
- Controleer of je de juiste dosis hebt gekozen (kolom 6).
- Kijk na de injectie naar het getal in het venster (kolom 7) en noteer dit als het niet '0' is (kolom 8).
- Als je nog een injectie nodig hebt, gebruik dan de overgebleven dosis die je hebt opgeschreven (kolom 8) met een nieuwe pen.
- Noteer deze overgebleven dosis voor je volgende injectie op de volgende regel van het dagboek.
- Door je injecties elke dag in het dagboek op te schrijven, weet je of je de juiste hoeveelheid hebt gekregen.



Dag van de behandeling

Datum

Tijd

Volume pen

Voorgeschreven dosis

Venster dosisterugkoppeling

Ingestelde hoeveelheid om te injecteren	Hoeveelheid die moet worden ingesteld voor een tweede injectie
---	--

1	2	3	4	5	6	7	8
#	DD/MM	00:00	300 I.E./ 400 I.E./ 900 I.E.			'0' betekent injectie volledig	indien niet '0', tweede injectie nodig*

*Injecteer deze hoeveelheidmet nieuwe pen.



Merck B.V.

Tupolevlaan 41-61
1119 NW Schiphol-Rijk
Tel: +31 (0)20 658 28 00
www.fertitalks.com