

# Ovitrelle<sup>®</sup> pen

250 microgram

De Ovitrelle<sup>®</sup> pen is na enkele stappen  
direct klaar voor gebruik



De Ovitrelle<sup>®</sup> pen bevat het medicijn  
**chorion gonadotropine-alfa**

# Inhoudsopgave

## Belangrijke informatie over de Ovitrelle® pen

### Leer de Ovitrelle® pen kennen

#### Stap 1:

Alles klaarleggen

#### Stap 2:

Vorbereiden voor de injectie

#### Stap 3:

De naald bevestigen

#### Stap 4:

De juiste dosis instellen

#### Stap 5:

De dosis injecteren

#### Stap 6:

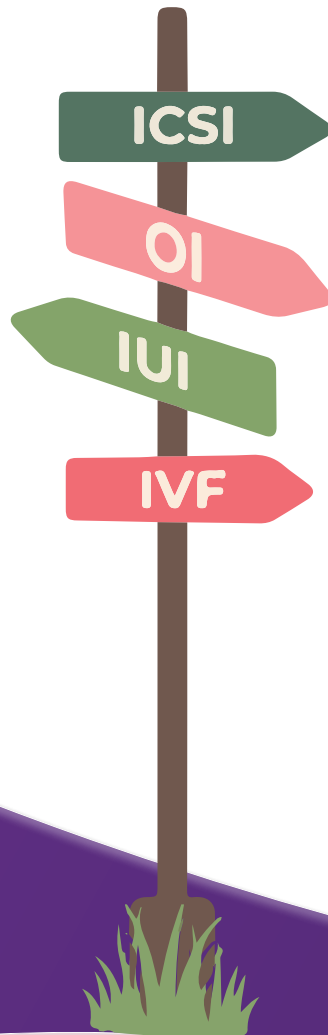
De naald verwijderen na de injectie

#### Stap 7:

Wat te doen na de injectie

#### Stap 8:

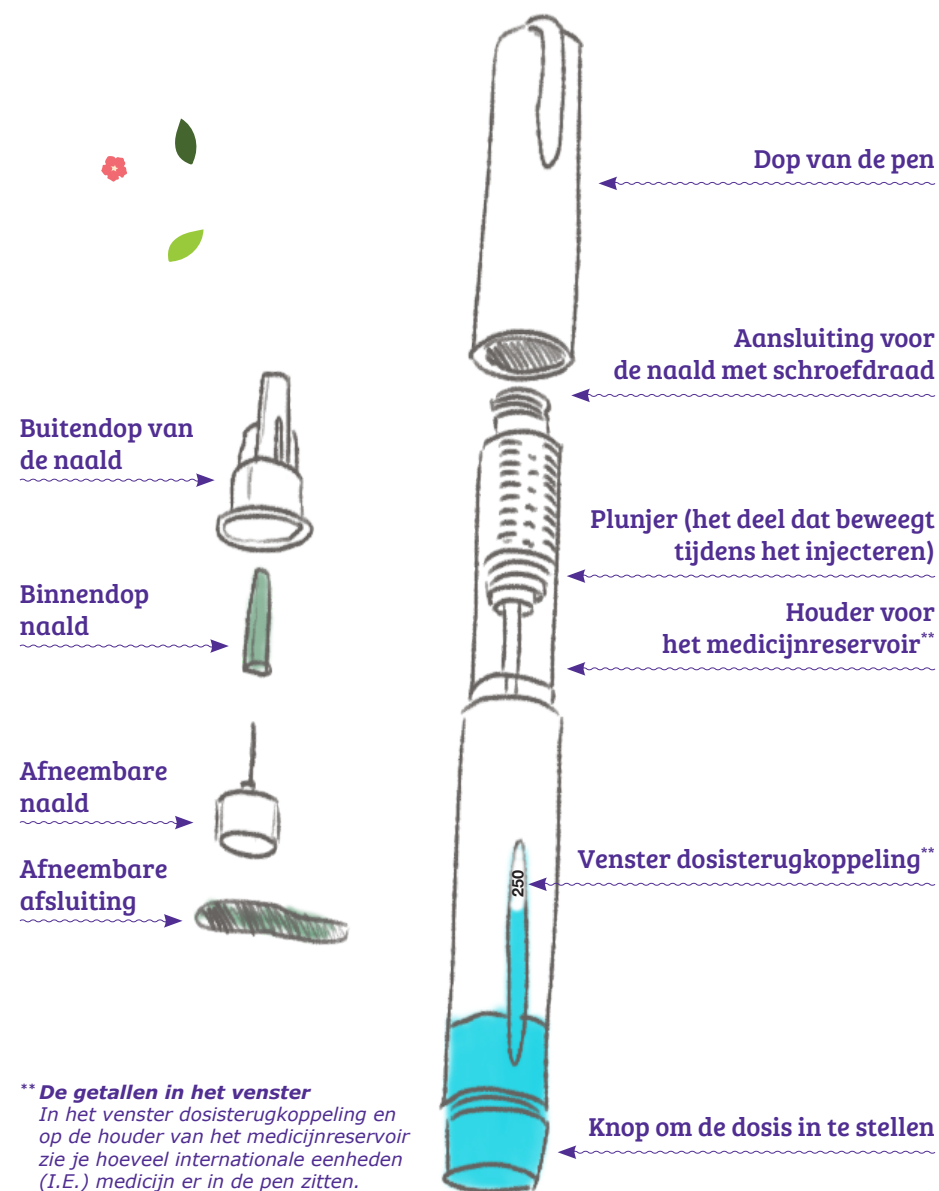
De Ovitrelle® pen weggooien



# Belangrijke informatie over de Ovitrelle<sup>®</sup> pen

- Lees altijd eerst de gebruiksaanwijzing en bijsluiter voordat je de Ovitrelle<sup>®</sup> pen gebruikt. Deze vind je in de verpakking.
- Volg de stappen in de gebruiksaanwijzing en volg de instructies van je zorgverlener. Dit voorkomt verkeerde behandelingen en wondjes door de naald of gebroken glas.
- De Ovitrelle<sup>®</sup> pen is alleen voor injecties onder je huid.
- De Ovitrelle<sup>®</sup> pen is voor eenmalig gebruik.
- Elk doosje bevat één naald en één reserve naald.
- Bewaar de Ovitrelle<sup>®</sup> pen in de koelkast, **NIET** in de vriezer.
- Gebruik naalden **NIET** opnieuw en deel je pen of naalden **NIET** met anderen.
- Gebruik de pen **NIET** als deze gevallen, gebarsten of beschadigd is. Dit kan gevaarlijk zijn.

# Leer de Ovitrelle<sup>®</sup> pen kennen



# Stap 1: Alles klaarleggen

**1.1** Zorg voor een schoon en vlak oppervlak, zoals een tafel, in een goed verlichte kamer.

**1.2** Wat je extra nodig hebt (**NIET** in de verpakking):

- Alcoholdoekjes en een afvalbak voor scherpe voorwerpen, zoals gebruikte naalden.

**1.3** Was je handen met water en zeep en droog ze goed.

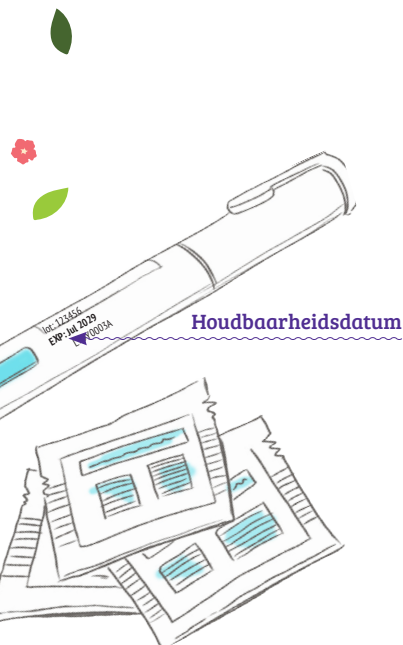
**1.4** Haal voorzichtig de Ovitrelle® pen uit de verpakking.

- Gebruik **GEEN** gereedschap, want dat kan de pen beschadigen.

**1.5** Check of er Ovitrelle® op de pen staat.

**1.6** Kijk naar de houdbaarheidsdatum op het etiket van de pen

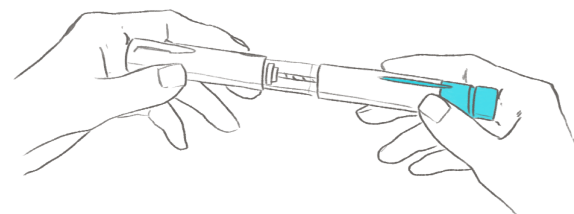
- Gebruik de pen **NIET** als de datum voorbij is of als er niet Ovitrelle® op staat. Deze datum vind je na het woord EXP.



Afvalbak voor scherpe voorwerpen

Alcoholdoekjes

# Stap 2: Vorbereiden voor de injectie



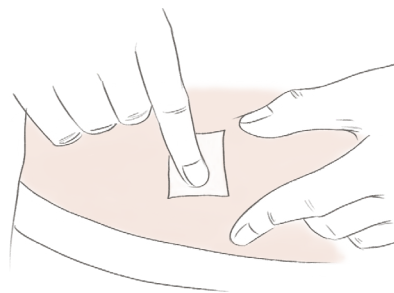
**2.1** Haal de dop van de pen af.

**2.2** Controleer of het medicijn helder en kleurloos is, zonder deeltjes.

- Gebruik de pen **NIET** als het medicijn verkleurd of troebel is, want dat kan infecties veroorzaken.

**Kies waar je gaat injecteren**

**2.3** Je zorgverlener moet je laten zien waar je op je buik moet injecteren.



**2.4** Maak de huid schoon op de plek waar je gaat injecteren, met een alcoholdoekje.

- Raak de schoongemaakte huid **NIET** meer aan en dek het **NIET** af.

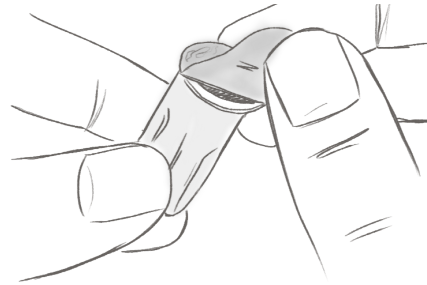
## Stap 3: De naald bevestigen

**3.1** Pak een nieuwe naald, alleen naalden voor eenmalig gebruik zijn meegeleverd.

**3.2** Check of de buitendop van de naald niet kapot is.

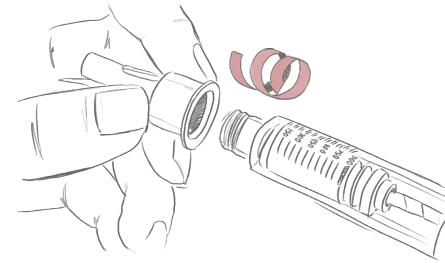
**3.3** Houd de buitendop stevig vast.

**3.4** Kijk of de verzegeling op de buitendop niet beschadigd of los is en of de houdbaarheidsdatum niet voorbij is.



**3.5** Haal de afsluiting eraf.

- Gebruik de naald **NIET** als deze kapot is, over de datum is, of als de buitendop of afsluiting beschadigd of los is. Gooi deze naald dan weg in een afvalbak voor scherpe voorwerpen en pak een nieuwe naald.



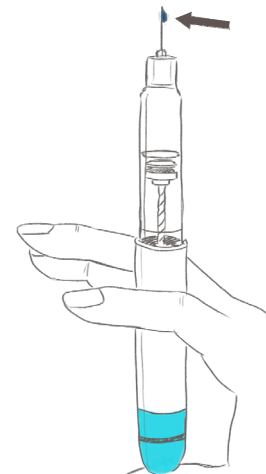
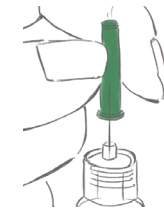
**3.7** Verwijder nu voorzichtig de buitendop van de naald **EN LEG DEZE OPZIJ**.

**3.9** Houd de pen met de punt omhoog en verwijder voorzichtig de groene bescherming van de naald. Deze mag je weggooien.

**3.6** Schroef de buitendop van de naald, inclusief naald, op de pen totdat je een beetje weerstand voelt.

- Draai de buitendop van de naald **NIET** te strak vast, anders is deze moeilijk te verwijderen na de injectie.

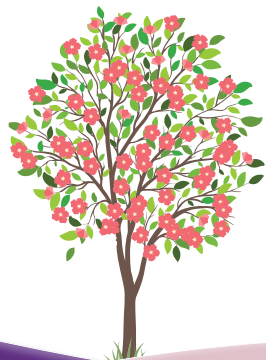
**3.8** Bewaar de buitendop om later weer te gebruiken.



**3.10** Check of er een druppeltje vloeistof aan de naaldpunt zit.

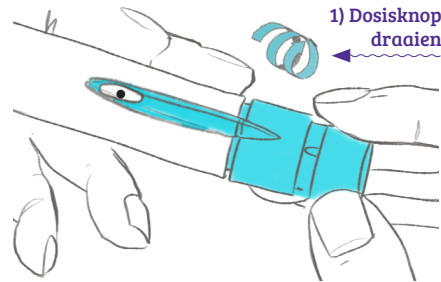
- Zie je een druppeltje? Ga dan naar Stap 4: Je dosis kiezen.
- Zie je geen druppeltje, volg dan de volgende stappen om lucht uit het systeem te verwijderen.

Als je geen druppeltje ziet



## Je ziet geen druppeltje:

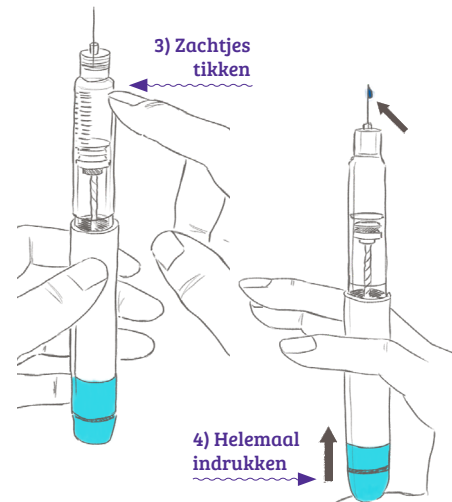
1) Draai de dosisknop tot dat '•' in het venster staat. Je kunt de dosisknop terugdraaien als je voorbij de stip hebt gedraaid.



2) Houd de pen met de naald omhoog.

3) Tik zachtjes tegen de houder.

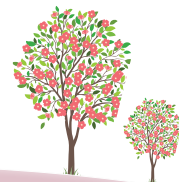
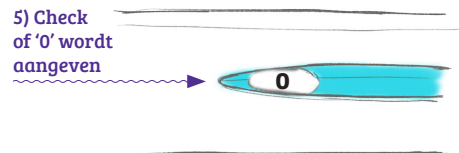
4) Druk de dosisknop helemaal in. Er komt een druppeltje aan de naald.



5) Check of het venster '0' aangeeft.

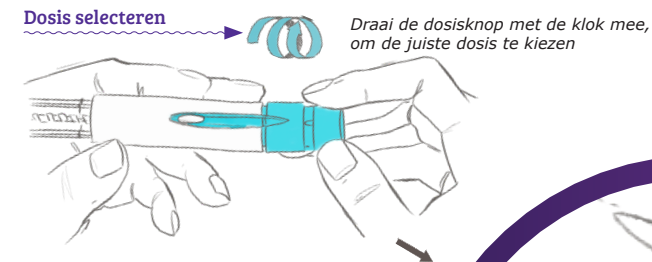
6) Ga naar Stap 4: de juiste dosis instellen.

7) Als er geen druppeltje verschijnt, mag je bovenstaande stappen nog 1x herhalen. **Als er nog steeds geen druppeltje is verschenen, neem contact op met je zorgverlener.**



## Stap 4: De juiste dosis instellen

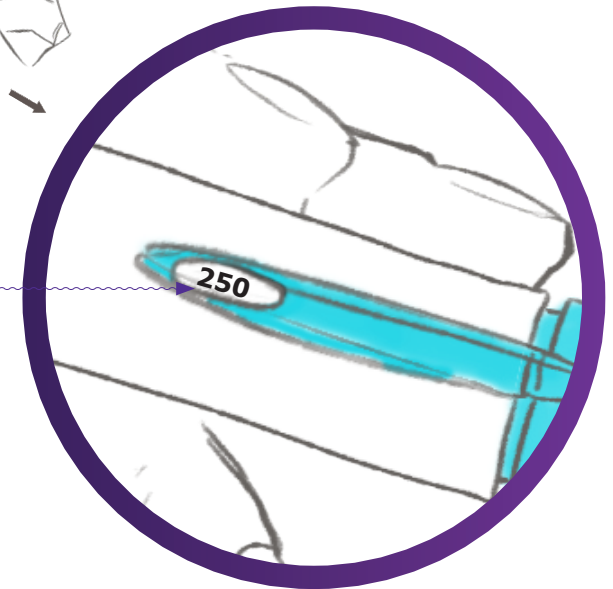
4.1 Draai aan de dosisinstillingsknop tot je "250" ziet in het venster.



Venster dosisterugkoppeling:

4.2 Venster dosisterugkoppeling:

Controleer of "250" in het venster staat. Een verkeerde dosis kan invloed hebben op je behandeling.

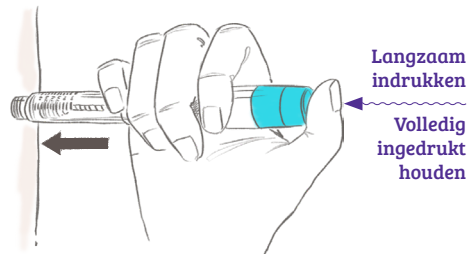




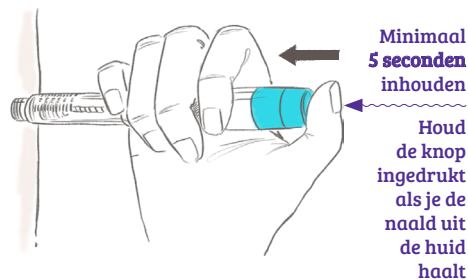
## Stap 5: Je dosis injecteren

**Belangrijk:** Volg de instructies van je zorgverlener voor het injecteren.

5.1 Steek de naald langzaam helemaal in je huid.

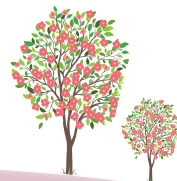
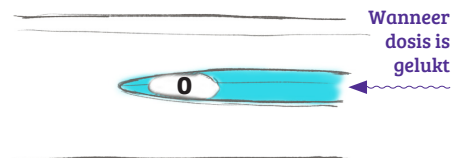


5.2 Druk de knop langzaam helemaal in en houd hem vast om de injectie te voltooien.



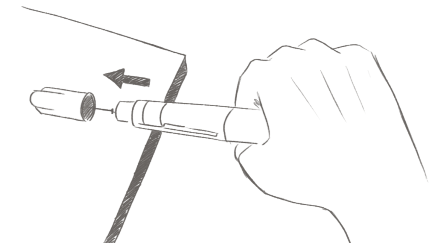
5.3 Houd de knop minstens 5 seconden ingedrukt voordat je de naald uit je huid haalt.

- Het getal in het venster springt terug naar '0'.
- Wacht dan nog minstens 5 seconden en haal daarna de naald uit je huid terwijl je de knop ingedrukt houdt.
- Laat de knop pas los nadat de naald uit je huid is.

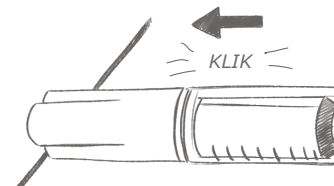


## Stap 6: Naald verwijderen na de injectie

6.1 Leg de buitendop van de naald op een vlakke ondergrond tegen iets aan.

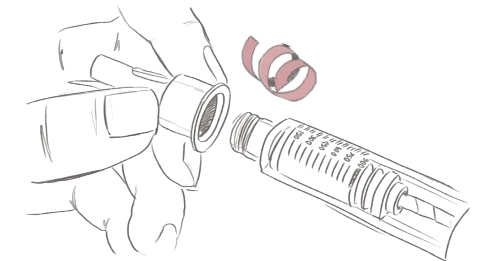


6.2 Houd de Ovitrelle® pen goed vast en steek de naald in de buitendop.



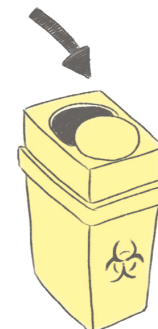
6.3 Duw de dop met de naald tegen een hard oppervlak tot je een klik hoort.

6.4 Houd de dop vast en draai de naald los in de tegenovergestelde richting.



6.5 Gooi de gebruikte naald met dop veilig weg in een afvalbak voor scherpe voorwerpen. Wees voorzichtig om prikongelukken te voorkomen.

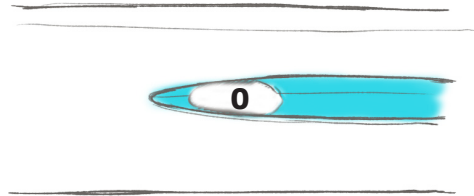
- Gebruik een naald **NIET** opnieuw en deel deze **NIET** met anderen.



## Stap 7: Na de injectie

### 7.1 Check of je de hele injectie hebt gegeven:

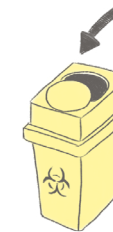
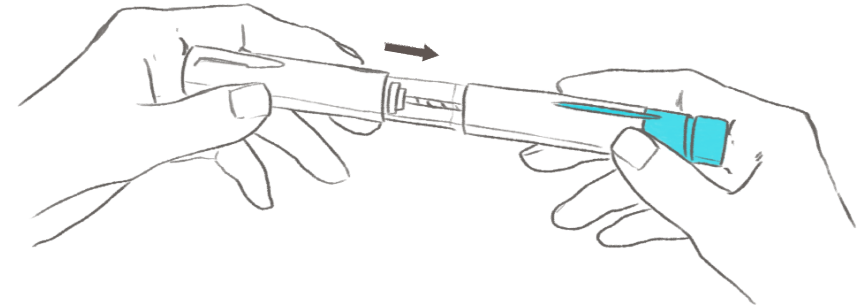
- Je ziet '0' in het venster, je hebt de volledige dosis gekregen.



**Belangrijk:** Je ziet een getal hoger dan '0', je hebt **NIET** de volledige dosis gekregen. Injecteer **NIET** opnieuw en neem contact op met je zorgverlener.

## Stap 8: De Ovitorrelle<sup>®</sup> pen weggooiën

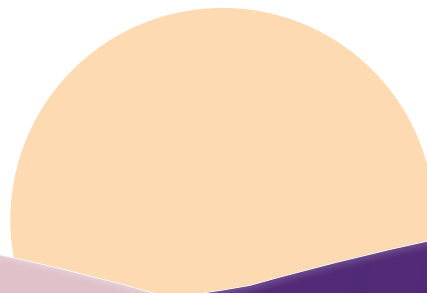
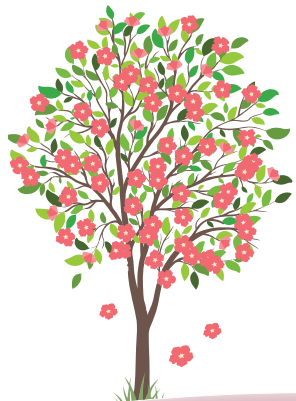
### 8.1 Doe de dop terug op de pen.



**8.2** Vraag je zorgverlener hoe je de pen weggooit als deze leeg is.

### **Onthoud:**

Bij vragen, neem contact op met je zorgverlener.







**Merck B.V.**

Tupolevlaan 41-61

1119 NW Schiphol-Rijk

Tel: +31 (0)20 658 28 00

[www.fertitalks.com](http://www.fertitalks.com)

NL-HCG-00007 - APPROVAL DATE 07/2024