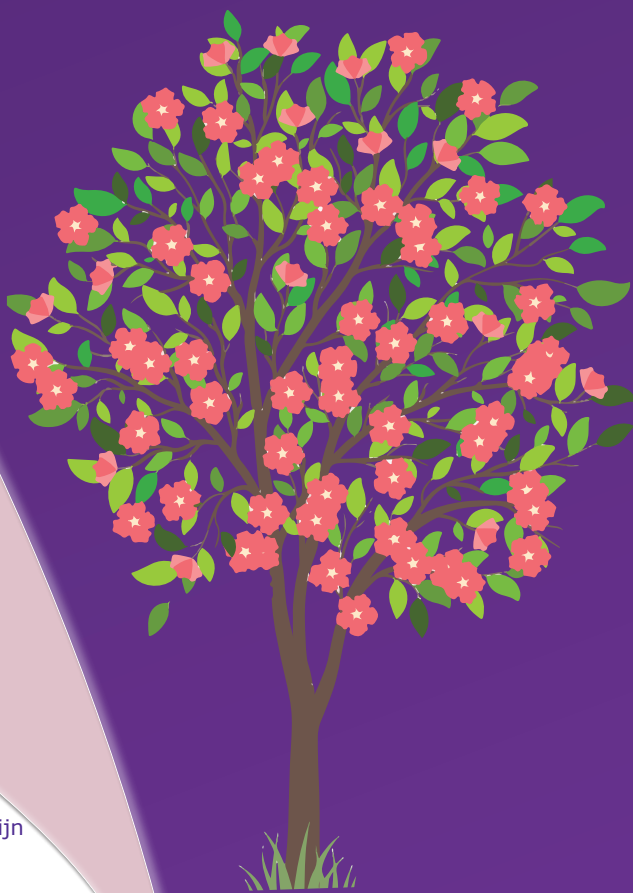


Ovitrelle[®] spuit

250 microgram

De Ovitrelle[®] spuit is direct klaar voor gebruik



De Ovitrelle[®] spuit bevat het medicijn
Chorion gonadotropine- alfa

Inhoudsopgave

Belangrijke informatie over de Ovitrelle® spuit

Leer de Ovitrelle® spuit kennen

Stap 1:

Alles klaarleggen

Stap 2:

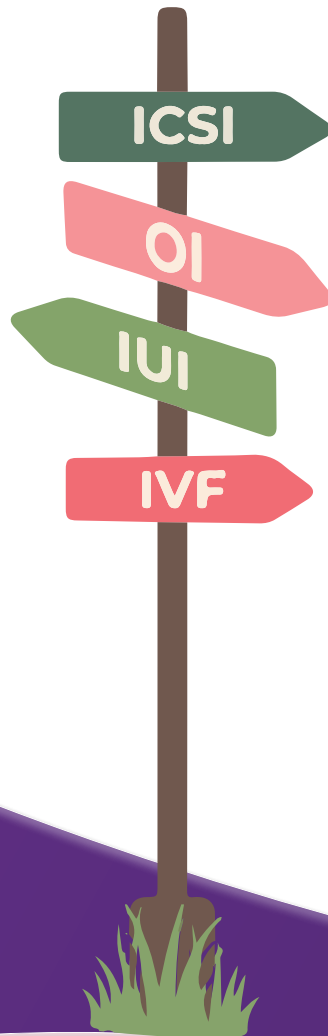
Vorbereiden voor de injectie

Stap 3:

De dosis injecteren

Stap 4:

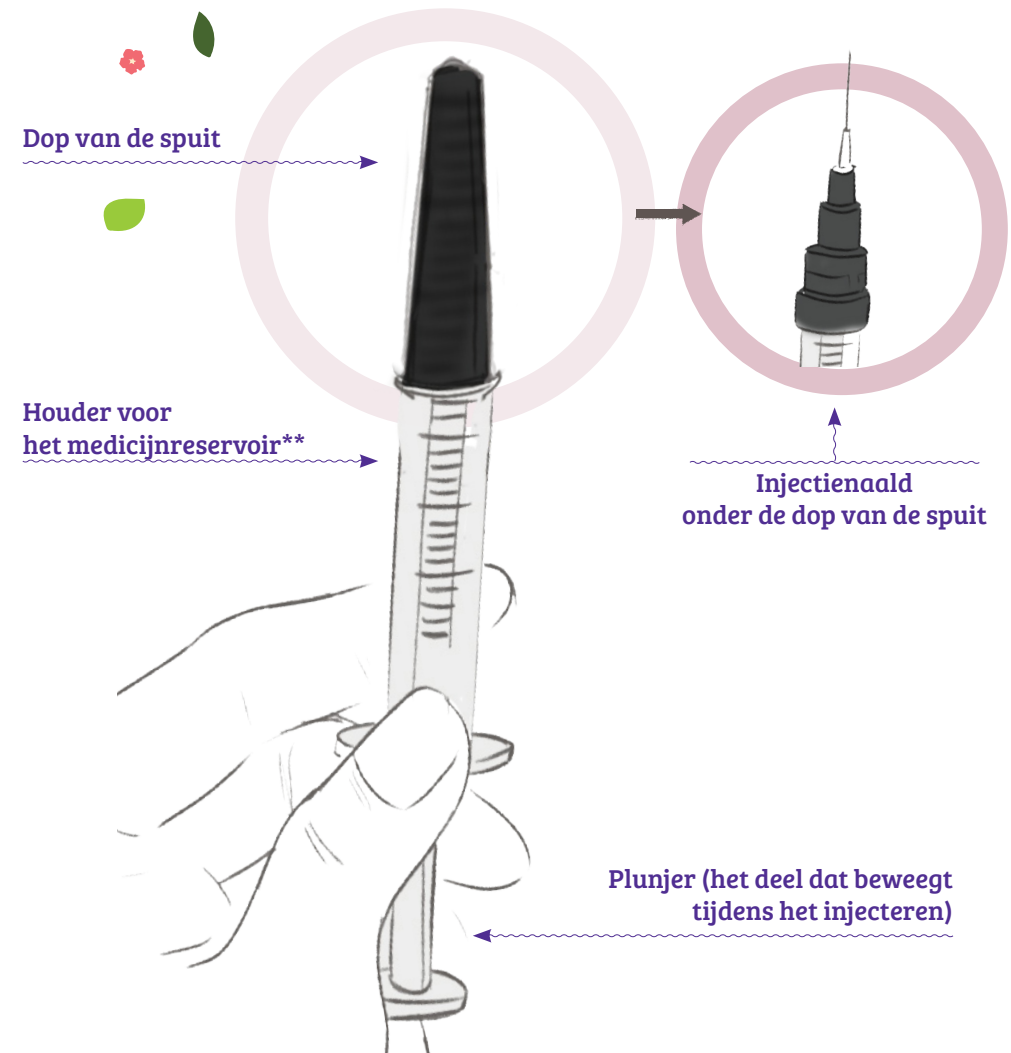
De Ovitrelle® spuit weggooien



Belangrijke informatie over de Ovitrelle® spuit

- Lees altijd eerst de gebruiksaanwijzing en bijsluiter voordat je de Ovitrelle® spuit gebruikt. Deze vind je in de verpakking.
- Volg de stappen in de gebruiksaanwijzing en volg de instructies van je zorgverlener. Dit voorkomt verkeerde behandelingen en wondjes door de naald.
- De Ovitrelle® spuit is alleen voor injecties onder je huid.
- De Ovitrelle® spuit is voor eenmalig gebruik.
- Elk doosje bevat één voorgevulde spuit.
- Bewaar de Ovitrelle® spuit in de koelkast, **NIET** in de vriezer.
- Gebruik de spuit **NIET** opnieuw en deel de spuit **NIET** met anderen.
- Gebruik de spuit **NIET** als deze gevallen, gebarsten of beschadigd is. Dit kan gevaarlijk zijn.

Leer de Ovitrelle® spuit kennen



** In het medicijnreservoir zit altijd 250 microgram Chorion gonadotrofine-alfa, dit is de standaard dosis.



Stap 1: Alles klaarleggen

1.1 Zorg voor een schoon en vlak oppervlak, zoals een tafel, in een goed verlichte kamer.

1.2 Wat je extra nodig hebt (**NIET** in de verpakking):

- Alcoholdoekjes.
- Afvalbak voor scherpe voorwerpen, zoals gebruikte naalden.

1.3 Was je handen met water en zeep en droog ze goed.

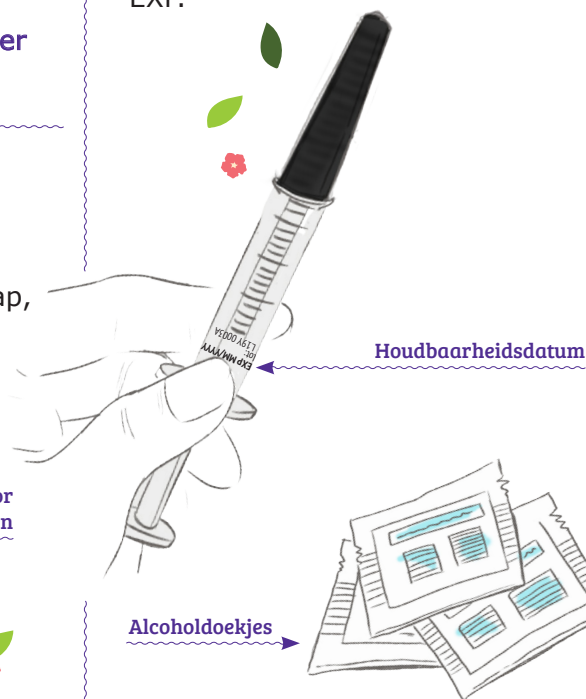
1.4 Haal voorzichtig de Ovitrelle® spuit uit de verpakking.

- Gebruik **GEEN** gereedschap, want dat kan de spuit beschadigen.

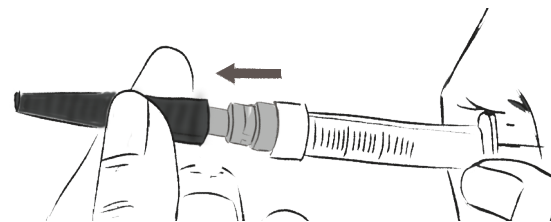
1.5 Check of er Ovitrelle® op de spuit staat.

1.6 Kijk naar de houdbaarheidsdatum op het etiket van de spuit

- Gebruik de spuit **NIET** als de datum voorbij is of als er niet Ovitrelle® op staat. Deze datum vind je na het woord EXP.



Stap 2: Vorbereiden voor de injectie



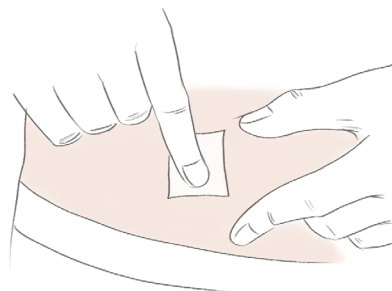
2.1 Haal het dopje van de spuit af.

2.2 Controleer of het medicijn helder en kleurloos is, zonder deeltjes.

- Gebruik de spuit **NIET** als het medicijn verkleurd of troebel is, want dat kan infecties veroorzaken.

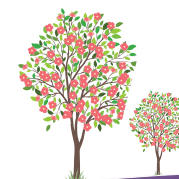
Kies waar je gaat injecteren

2.3 je zorgverlener moet je laten zien waar je moet injecteren, bijvoorbeeld in je buik.



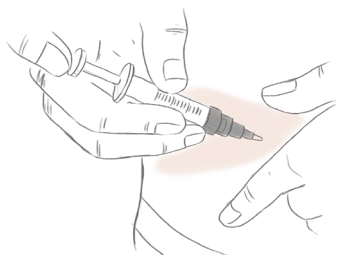
2.4 Maak de huid schoon op de plek waar je gaat injecteren, met een alcoholdoekje.

- Raak de schoongemaakte huid **NIET** meer aan en dek het **NIET** af.



Stap 3: Je dosis injecteren

Belangrijk: Volg de instructies van je zorgverlener voor het injecteren.



3.1 Neem een huidplooi stevig vast en breng de injectienaald in onder een hoek van 45° tot 90° met een beweging alsof je een pijltje gooit.

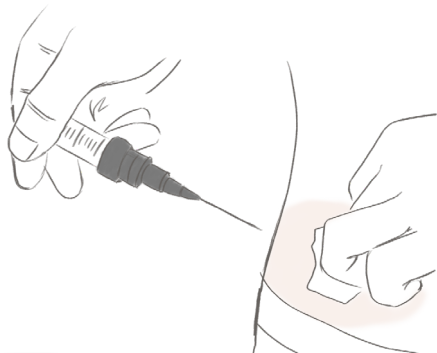
3.2 Trek de zuiger van de spuit zachtjes terug. Als er geen bloed zichtbaar wordt, druk dan de zuiger langzaam verder om het middel te injecteren.

Als je wel bloed ziet, ga dan naar **stap 3.4**.



3.3 Spuit de oplossing in door zachtjes op de plunjer te duwen. Neem alle tijd om alle oplossing in te spuiten.

3.4 Trek de naald direct terug en maak de huid schoon met een alcoholdoekje met een cirkelvormige beweging. Als er bloed in de spuit is gekomen: leg de spuit in de wasbak en overleg met je zorgverlener.

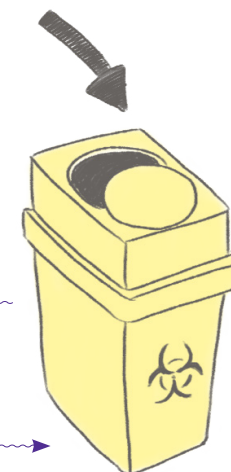


Stap 4: De Ovitrele® spuit weggooiën

4.1 Gooi de gebruikte spuit met dop veilig weg in een afvalbak voor scherpe voorwerpen.

Er kan nog vloeistof in de spuit achterblijven; dat is geen probleem. Wees voorzichtig om prikongelukken te voorkomen.

- Gebruik de spuit **NIET** opnieuw en deel deze **NIET** met anderen.



Afvalbak voor scherpe voorwerpen

Belangrijk: Bij vragen of problemen, neem contact op met je zorgverlener.





Merck B.V.

Tupolevlaan 41-61
1119 NW Schiphol-Rijk
Tel: +31 (0)20 658 28 00
www.fertitalks.com